

СОГЛАСОВАНО:

Заведующий отделом по защите населения и общественной безопасности администрации ГО «Город Лесной»



И.П. Кирьянов

« 21 » 08 2024г.

УТВЕРЖДАЮ:

Директор МБУДО ДМШ



О.В. Красулина

« » 2024г.

ПЛАН

действий по предупреждению и ликвидации чрезвычайных ситуаций организации -
Муниципальное бюджетное учреждение дополнительного образования "Детская музыкальная школа"
(МБУДО ДМШ)

2024г.

Содержание

Термины и определения	3
Обозначения и сокращения	5
Раздел 1. Краткая характеристика организации и оценка возможной обстановки при возникновении ЧС.	6
1.1. Общие сведения об организации	6
1.2 Сведения об имеющихся органах управления и силах организации для решения задач по защите от ЧС	8
1.3 Сведения об имеющихся объектах гражданской обороны организации	8
1.4 Сведения об имеющихся резервах материальных и финансовых ресурсов организации для ликвидации ЧС	8
1.5 Сведения о рядом расположенных ОПО, ПОО, поражающие факторы источников ЧС на которых могут оказать негативное воздействие на территорию и функционирование организации	8
1.6 Сведения о взаимодействующих с организацией органах управления и силах территориальной и функциональной подсистем РСЧС	9
1.7 Характеристика запланированных в организации мероприятий по предупреждению и снижению возможных негативных последствий ЧС	9
1.8 Краткая характеристика сценариев возникновения и развития ЧС на территории организации	11
1.9 Краткая характеристика негативного воздействия на территорию организации возможных наиболее опасных сценариев возникновения и развития ЧС на рядом расположенных ПОО	12
1.10 Краткая характеристика негативного воздействия на территорию организации возможных сценариев возникновения и развития ЧС природного характера	13
1.11 Выводы из оценки обстановки на территории организации исходя из существующих рисков	14
Раздел 2. Мероприятия, выполняемые при угрозе возникновения и возникновении чрезвычайных ситуаций	16
2.1 Мероприятия, выполняемые при угрозе возникновения ЧС (Приложение №1)	16
2.2 Мероприятия, выполняемые при возникновении ЧС (Приложение №2.)	16
2.3 Схема оповещения (Приложение №3.)	16
Библиография	16

Термины и определения.

Чрезвычайная ситуация - это обстановка на определенной территории, сложившаяся в результате аварии, опасного природного явления, катастрофы, стихийного или иного бедствия, которые могут повлечь или повлекли за собой человеческие жертвы, ущерб здоровью людей или окружающей среде, значительные материальные потери и нарушение условий жизнедеятельности людей.

Предупреждение чрезвычайных ситуаций — это комплекс мероприятий, проводимых заблаговременно и направленных на максимально возможное уменьшение риска возникновения чрезвычайных ситуаций, а также на сохранение здоровья людей, снижение размеров ущерба окружающей среде и материальных потерь в случае их возникновения.

Ликвидация чрезвычайных ситуаций - это аварийно-спасательные и другие неотложные работы, проводимые при возникновении чрезвычайных ситуаций и направленные: на спасение жизни и сохранение здоровья людей, снижение размеров ущерба окружающей среде и материальных потерь, а также на локализацию зон чрезвычайных ситуаций, прекращение действия характерных для них опасных факторов.

Зона чрезвычайной ситуации - это территория, на которой сложилась чрезвычайная ситуация.

Потенциально опасный объект - это объект, на котором расположены здания и сооружения повышенного уровня ответственности, либо объект, на котором возможно одновременное пребывание более пяти тысяч человек.

Единая государственная система предупреждения и ликвидации чрезвычайных ситуаций - единая система, объединяющая органы управления, силы и средства федеральных органов исполнительной власти, органов исполнительной власти субъектов Российской Федерации, органов местного самоуправления и организаций, в полномочия которых входит решение вопросов в области защиты населения и территорий от чрезвычайных ситуаций, и осуществляющая свою деятельность в целях выполнения задач, предусмотренных Федеральным законом от 21.12.1994 № 68-ФЗ «О защите населения и территорий от чрезвычайных ситуаций природного и техногенного характера».

Авария - разрушение сооружений и (или) технических устройств, применяемых на опасном производственном объекте, неконтролируемые взрыв и (или) выброс опасных веществ.

Аварийно-спасательные работы — это действия по спасению людей, материальных и культурных ценностей, защите природной среды в зоне чрезвычайных ситуаций, локализации чрезвычайных ситуаций и подавлению или доведению до минимально возможного уровня воздействия характерных для них опасных факторов. Аварийно-спасательные работы характеризуются наличием факторов, угрожающих жизни и здоровью проводящих эти работы людей, и требуют специальной подготовки, экипировки и оснащения.

Аварийно-спасательные формирования - это самостоятельная или входящая в состав аварийно-спасательной службы структура, предназначенная для проведения аварийно-спасательных работ, основу которой составляют подразделения спасателей, оснащенные специальной техникой, оборудованием, снаряжением, инструментами и материалами.

Взрыв - быстрое химическое превращение среды, сопровождающееся выделением энергии и образованием сжатых газов.

Землетрясение - сейсмические явления, возникающие в результате внезапных смещений и разрывов в земной коре или верхней части мантии, передающиеся на большие расстояния в виде резких колебаний, приводящих к разрушению зданий, сооружений, пожарам и человеческим жертвам.

Катастрофа - крупная авария, повлекшая за собой человеческие жертвы, ущерб здоровью людей либо разрушения или уничтожение объектов, материальных ценностей в значительных размерах, а также приведшая к серьезному ущербу окружающей природной среде.

Обрушение здания - это чрезвычайная ситуация, возникающая по причине ошибок, допущенных при проектировании здания, отступлении от проекта при ведении строительных работ, нарушении правил монтажа, при вводе в эксплуатацию здания или отдельных его частей с крупными недоделками, при нарушении правил эксплуатации здания, а также вследствие природной или техногенной чрезвычайной ситуации

Опасное метеорологическое явление - природные процессы и явления, возникающие в атмосфере под действием различных природных факторов или их сочетаний, оказывающие или могущие оказать поражающее воздействие на людей, сельскохозяйственных животных и растения, объекты экономики и окружающую природную среду.

Пожар - неконтролируемое горение, причиняющее материальный ущерб, вред жизни и здоровью граждан, интересам общества и государства.

Средства индивидуальной защиты - средства, используемые работником для предотвращения или уменьшения воздействия вредных и опасных производственных факторов, а также для защиты от загрязнения.

Террористический акт - совершение взрыва, поджога или иных действий, устрашающих население и создающих опасность гибели человека, причинения значительного имущественного ущерба либо наступления иных тяжких последствий, в целях дестабилизации деятельности органов власти или международных организаций либо воздействия на принятие ими решений, а также угроза совершения указанных действий в целях воздействия на принятие решений органами власти или международными организациями.

Эвакуация людей - вынужденный процесс организованного вывода (вывоза) людей из зон чрезвычайных ситуаций техногенного или природного характера.

Обозначения и сокращения

АСС -	аварийно-спасательная служба
АСФ -	аварийно-спасательное формирование
АСДНР -	аварийно-спасательные и другие неотложные работы
АХЧ -	административно-хозяйственная часть
ДДС -	дежурно-диспетчерская служба
КВО -	критически важный объект
КЧС и ОПБ -	Комиссия по предупреждению и ликвидации чрезвычайных ситуаций и обеспечению пожарной безопасности
ОПО -	опасный производственный объект
ОТ -	охрана труда
ПОО -	потенциально опасный объект
ЧС -	чрезвычайная ситуация

Раздел 1.

Краткая характеристика организации и оценка возможной обстановки при возникновении ЧС.

1.1. Общие сведения об организации

1.1.1 краткая административная и экономическая характеристика организации:

1) полное и сокращенное наименование организации:

- Муниципальное бюджетное учреждение дополнительного образования "Детская музыкальная школа";
- МБУДО ДМШ

2) сведения об адресе (месте нахождения) организации:

624205 Свердловская область, г. Лесной, ул. Кирова, 58

3) сведения о руководителе организации, должностных лицах подразделений организации, обеспечивающих деятельность организации в области защиты населения и территорий от ЧС, о силах и средствах, предназначенных и привлекаемых для предупреждения и ликвидации ЧС, осуществления обмена информацией и оповещения населения о ЧС:

Директор - Красулина Ольга Викторовна

Заместитель директора по АХЧ – Шарин Вячеслав Константинович (назначен уполномоченным на решение задач в области гражданской обороны приказ от 23.05.2024г № 39 од).

4) характеристика организационно-правовой формы и формы собственности организации:

Муниципальное бюджетное учреждение.

5) сведения о правах организации на владение, ПОО, КВО или иными объектами организации:

ПОО и КВО отсутствуют.

здание МБУДО ДМШ - оперативное управление;

земельный участок – постоянное (бессрочное) пользование.

6) экономическая характеристика организации (код ОКВЭД с расшифровкой);

ОКВЭД 2 85.41 Образование дополнительное детей.

7) сведения о размерах территории размещения организации:

земельный участок 6690 кв.м.

8) сведения о работниках (персонале) организации;

Штат – 69 человек.

9) сведения о сторонних организациях, расположенных и (или) осуществляющих производственную или иную Деятельность на территории организации:

1. ООО Самоцвет (ресторан/буфет) – 1 человек;

2. Библиотека им. Гайдара – 1 человек;

3. ООО ЧОО «Рубеж» - 1 человек.

10) сведения об объектах организации, на территории которых возможно одновременно более пяти тысяч человек:

Объекты отсутствуют.

11) наименование вышестоящей организации с указанием адреса и телефона;

Администрация городского округа "Город Лесной",

юридический адрес: 624200 Свердловская область, г. Лесной, ул. Карла Маркса, д. 8,

тел. 8(34342)6-87-67, факс 8(34342)6-88-51, e-mail: admles@gorodlesnoy.ru

12) наименование федерального органа исполнительной власти, Государственной корпорации или иного органа государственной власти (органа местного самоуправления), правообладателя организации, или организации, в отношении которой указанные органы осуществляют координацию и регулирование деятельности в соответствующей отрасли (сфере управления):

Учредитель: Городской округ "Город Лесной"

Юридический адрес: 624205, Свердловская область, город Лесной, ул.Юбилейная, 2, Телефон: (34342) 4-26-99

1.1.2 краткая природно-климатическая характеристика территории размещения организации:

1) климатические условия:

Преобладает умеренно-континентальный климат.

Зимы длительные и холодные. Самый холодный Январь со средней температурой -14,5 градусов.

Лето прохладное и короткое. Самый теплый месяц Июль со средней температурой +17,5 градусов.

Среднее годовое количество осадков составляет 581 мм.

2) рельеф и гидрография:

горы, Нижнетуринское водохранилище на реке Большая Именная.

3) инженерно-геологические и гидрогеологические условия:

Массив залегает среди мощного комплекса вулканогенных, вулканогенно-осадочных, в незначительном количестве осадочных, в различной степени метаморфизованных пород верхнего ордовика и силура.

4) сейсмическая активность, оползневая и селевая опасности:

Сейсмическая интенсивность района месторождения, определенная по «Общему сейсмическому районированию территории Российской Федерации» г. Качканар. Сейсмичность характеризуется степенью сейсмической опасности района – (В – 6 баллов и С – 7 баллов), которые отражают 5 % и 1 % вероятность превышения (или 95 %- и 99 %-ную вероятность не превышения) в течение 50 лет интенсивности сейсмических воздействий, и соответствуют повторяемости сейсмических сотрясений в среднем один раз в 1000 (В) и 5000 (С) лет.

1.2. Сведения об имеющихся органах управления и силах организации для решения задач по защите от ЧС

Директор МБУДО ДМШ – Красулина О.В.

Уполномоченный на решение задач в области гражданской обороны – заместитель директора МБУДО ДМШ по АХЧ Шарин В.К (приказ от 23.05.2024г №39 о.д.).

Эвакуационная комиссия – Приказ от 23.05.2024 №39/1од

Комиссия по предупреждению и ликвидации чрезвычайных ситуаций и обеспечению пожарной безопасности – Приказ от 23.05.2024 №39/2од

1.3 Сведения об имеющихся объектах гражданской обороны организации

Резерв. Постановление администрации городского округа «город Лесной» от 27.06.2023 № 785

«О внесении изменений в постановление администрации городского округа

«Город Лесной» от 11.07.2022 № 783 «О создании сборных эвакуационных пунктов городского округа «Город Лесной» и приписке организаций к ним».

1.4. Сведения об имеющихся резервах материальных и финансовых ресурсов организации для ликвидации ЧС.

1. Аптечка первой помощи (2 штуки);

2. Самоспасатель фильтрующий «газодымозащитный комплект «Гарант-1» (2 штуки);

3. Полотно противопожарное ПП-600 (2 штуки);

4. Огнетушители ОУ-3 (2 штуки), ОП-4 (24 штуки);

5. Маски медицинские.

1.5 Сведения о рядом расположенных ОПО, ПОО, поражающие факторы источников ЧС на которых могут оказать негативное воздействие на территорию и функционирование организации.

Учреждение расположено в 2-15 км от объектов ФГУП «Комбинат «Электрохимприбор», использующего в производстве радиоактивные вещества. В случае аварии на ФГУП «Комбинат «Электрохимприбор» территория учреждения может оказаться в зоне радиоактивного загрязнения, что приведет к прекращению учебного процесса, необходимости проведения дезактивации учреждения, эвакуации людей и их санитарной обработки.

На территории городского округа «Город Лесной» проходят подземные газопроводы диаметром 300-500 мм под давлением 0,05 – 3 атм, имеется ЛПУ, котельные, использующие газ. Аварии на газопроводных сетях способны повлечь взрывы, пожары, прекращение подачи газа на производство и в жилой сектор. В жилом секторе вероятны взрывы газа в домах, в которых газопроводы расположены в подвальных помещениях.

1.6 Сведения о взаимодействующих с организацией органах управления и силах территориальной и функциональной подсистем РСЧС.

Учреждение взаимодействует с силами и средствами постоянной готовности муниципального звена городского округа «Город Лесной» Свердловской областной подсистемы единой государственной системы предупреждения и ликвидации чрезвычайных ситуаций.

МКУ «АСС», г. Лесной, ул. Карла Маркса, д. 19А, тел. 2-68-67, 2-68-68;

Администрация городского округа «Город Лесной», оперативная группа КЧСиОПБ г. Лесной, ул. Карла Маркса, д. 8, тел. 6-88-48, 6-88-49, 6-88-12.

ФГКУ «СУ ФПС № 6 МЧС России» г. Лесной, просп. Коммунистический, д. 14А, номер телефона 01, 2-68-11, 101.

Договоров с профессиональными аварийно-спасательными формированиями (АСФ) об аварийно-спасательном обслуживании и сторонними организациями на выполнение аварийно-спасательных и других неотложных работ (АСДНР) не заключено.

1.7. Характеристика запланированных в организации мероприятий по предупреждению и снижению возможных негативных последствий ЧС.

№ п/п	Наименование мероприятия	Ответственный за выполнение	Срок выполнения
1.	<p>Мероприятия по защите рабочих и служащих:</p> <ul style="list-style-type: none"> - совершенствование системы оповещения и связи, оборудовать объекты спорта, где необходимо, автономной системой экстренного оповещения сотрудников и посетителей объекта спорта о потенциальной угрозе возникновения или возникновения чрезвычайной ситуации в соответствии с постановлением Правительства РФ от 06.03.2015г. № 202; - регулярная проверка наличия и поддержания в постоянной готовности средств индивидуальной и коллективной защиты, - подготовка к эвакуации рабочих и служащих; - ежегодная корректировка плана эвакуации, обеспечение всех рабочих и служащих средствами индивидуальной защиты органов дыхания и медицинскими средствами защиты. 	<p>Директор, зам. директора по АХЧ, уполномоченный на решение задач в области ГО</p>	<p>постоянно</p>

2.	<p>Обучение рабочих и служащих объекта действиям в чрезвычайных ситуациях:</p> <ul style="list-style-type: none"> - ежегодное проведение объектовых тренировок (КШУ) и специальных тренировок по противопожарной защите; - тренировки по отработке совместных действий при возникновении чрезвычайных обстоятельств на охраняемых объектах (ТСУ - тактико-специальные учения) и слаженность действий нарядов групп задержания ОВО по городскому округу Лесной – филиала ФГКУ «УВО ВНГ России по Свердловской области (далее ГЗ ВНГ) и сотрудников МБУДО ДМШ при решении задач в условиях осложнения оперативной обстановки; - проведение вводных инструктажей со вновь принятыми на работу и ежегодных по гражданской обороне со всеми работниками - занятия с работниками учреждения в системе повышения готовности работающих в организации к умелым и адекватным действиям при сигналах оповещения об опасностях, порядок их доведения до населения и действия по ним сотрудников. 	<p>Зам. директора по АХЧ, уполномоченный на решение задач в области ГО</p>	<p>постоянно</p>
3.	<p>Разработка руководящих документов, организационные мероприятия:</p> <ul style="list-style-type: none"> - ежегодное планирование мероприятий по предупреждению и ликвидации чрезвычайных ситуаций; - поддержание в актуальном состоянии паспортов безопасности объектов спорта; - разработка и ежегодная корректировка документов антитеррористической направленности, своевременное выполнение предписаний надзорных органов. - подготовка ежегодных приказов об итогах работы за истекший год и задачах подготовки персонала МБУДО ДМШ в области гражданской обороны и защиты от чрезвычайных ситуаций на следующий год. 	<p>Зам. директора по АХЧ, уполномоченный на решение задач в области ГО</p>	<p>постоянно</p>
4.	<p>Обеспечение всех рабочих и служащих средствами индивидуальной защиты органов дыхания и медицинскими средствами защиты.</p>	<p>Директор, зам. дир. по АХЧ,</p>	<p>постоянно</p>

1.8. Краткая характеристика сценариев возникновения и развития ЧС на территории организации

1.8.1 Авария с АХОВ на территории города.

Влечет за собой остановку учебного процесса, необходимость вывода людей в безопасный район, а также проведение дегазации помещений учреждения. Для ликвидации аварии потребуются привлечение сил и средств аварийно-спасательной службы городского округа «Город Лесной».

1.8.2 Возникновение пожара в учреждении.

В учреждении не исключена возможность возникновения пожара. В результате пожара могут пострадать люди, системы жизнеобеспечения, связи, здания учреждения, будет остановлен учебный процесс

1.8.3 Аварии на газопроводных сетях.

На территории городского округа «Город Лесной» проходят подземные газопроводы диаметром 300-500 мм под давлением 0,05 – 3 атм, имеется ЛПУ, котельные, использующие газ. Аварии на газопроводных сетях способны повлечь взрывы, пожары, прекращение подачи газа на производство и в жилой сектор. В жилом секторе городского округа вероятны взрывы газа в домах, в которых газопроводы расположены в подвальных помещениях.

1.8.4 Террористический акт.

Взрыв – в результате возможны большие людские потери и разрушения зданий учреждения, прекращение учебного процесса на неопределенный период.

1.8.5 Применение отравляющих веществ (ОВ):

При применении ОВ может произойти частичное заражение помещений образовательного учреждения за короткий промежуток времени.

1.8.6 Захват заложников

Паника в учреждении, остановку учебного процесса на неопределенное время, может привести к людским жертвам.

1.8.7 Паводок

Город расположен в верхнем течении р. Туры. Реки района относятся к Обь-Иртышскому водному бассейну. Это типично горные реки, замерзают в конце октября - начале ноября, вскрываются в апреле. Половодье наблюдается весной, но нередки паводки летом, когда выпадает много осадков.

1.8.8 Авария на объекте атомной промышленности

В случае аварии на ФГУП «Комбинат «Электрохимприбор» территория учреждения может оказаться в зоне радиоактивного загрязнения, что приведет к прекращению учебного процесса, необходимости проведения дезактивации учреждения, эвакуации людей и их санитарной обработки.

1.8.9 Эпидемии.

В силу специфики своей деятельности объекта в большой степени подвержено воздействию эпидемических заболеваний. При этом возможно введение карантина и остановка учебного процесса как для всего учреждения, так и для части его контингента.

1.8.10 Массовые беспорядки, проявления экстремизма.

При возникновении беспорядков за территорией образовательного учреждения – не допустить проникновения участников массовых беспорядков в помещение школы путем закрытия входа, сообщить в правоохранительные органы, вышестоящему руководству, запретить подход обучающихся к окнам.

1.8.11 При обнаружении подозрительного предмета (который может оказаться контейнером с отравляющим веществом), получении письменного сообщения или сообщения по телефону с угрозой применения ОВ немедленно сообщить в правоохранительные органы, вышестоящему руководству, выставить оцепление возле подозрительного предмета на безопасном удалении (за естественными укрытиями, обеспечив средствами индивидуальной защиты) и начать немедленную эвакуацию обучающихся и работников на безопасное удаление, обеспечить дополнительную вентиляцию помещений за счет открытия окон и дверей.

1.9 Краткая характеристика негативного воздействия на территорию организации возможных наиболее опасных сценариев возникновения и развития ЧС на рядом расположенных ПОО

В результате крупных производственных аварий, катастроф и стихийных бедствий, объект может оказаться:

- В зоне заражения АХОВ – при возникновении чрезвычайной ситуации, вызванной авариями с АХОВ на территории города. Это влечет за собой остановку учебного процесса, необходимость вывода людей в безопасный район, а также проведение дегазации помещений учреждения. Для ликвидации аварии потребуются привлечение сил и средств аварийно-спасательной службы городского округа «Город Лесной».

- В зоне пожара – при пожаре в зданиях учреждения произойдет временная остановка учебного процесса, потребуются срочная эвакуация людей из зданий, охваченных пожаром.

- В зоне радиоактивного загрязнения - в случае аварии на ФГУП «Комбинат «Электрохимприбор» или террористического акта с применением радиоактивных веществ.

- В данном случае будет остановлен учебный процесс и проведена эвакуация постоянного состава в загородную зону. Обучающиеся будут распущены по домам.

- В зоне разрушений – при совершении террористического акта (взрыва на территории учреждения), землетрясении – в результате возможны большие людские потери и разрушения зданий учреждения, прекращение учебного процесса на неопределенный период. Проведение АСДНР будет проводится силами аварийно-спасательной службы городского округа «Город Лесной». Кроме того, потребуется привлечение сил и средств города для восстановления разрушенных зданий учреждения и систем жизнеобеспечения.

1.10. Краткая характеристика негативного воздействия на территорию организации возможных сценариев возникновения и развития ЧС природного характера

Ураганы (когда скорость ветра в приземном слое превышает 25 м/сек.).

В случае урагана возможно разрушение кровли, дверных и оконных проемов в зданиях учреждения, прекращение электроснабжения из-за аварий на линиях электропередач, падение деревьев, растущих на территории учреждения. Как следствие – травмы людей различной степени тяжести.

Землетрясения.

Территория района в сейсмическом отношении относительно безопасна. В районе возможны землетрясения: первые свидетельства о них в этом месте относятся к 17-18в.в.; последние землетрясения зафиксированы 21 февраля 1970г. (с эпицентром в г. Качканаре) 30 марта 2010г. (с эпицентром в 16 км к северо-западу от г. Качканара) с амплитудой колебания 1-2,5 балла по шкале Рихтера. В 2015 году, землетрясение наблюдалось под Среднеуральском (Свердловская область), его амплитуда составила четыре балла.

Снежные метели.

В случае резкого ухудшения погодных условий, в зимнее время возможны метели продолжительностью более 12 часов, при скорости ветра более 15 м/сек. В результате – снежные заносы на улицах города и ограничение видимости. Это влечет за собой остановку движения автомобильного транспорта и прекращение учебного процесса до улучшения погодных условий.

Мероприятия по ликвидации ЧС и ее последствий.

Угроза урагана - выполнить следующие мероприятия:

- уточнить места укрытий, организовать подготовку укрытий к приему людей, довести до них порядок занятия укрытий, правила поведения в условиях чрезвычайной ситуации;
- организовать наблюдение за обстановкой;
- провести мероприятия по укреплению дверных и оконных проемов;
- уточнить порядок действий должностных лиц при возникновении аварийных ситуаций.

Угроза землетрясения - выполнить следующие мероприятия:

- оценить обстановку и определить мероприятия по защите;
- вывести людей в безопасное место.

Угроза длительных метелей - выполнить следующие мероприятия:

- закрыть, укрепить и утеплить дверные и оконные проемы;
- довести порядок действий до постоянного и переменного состава;
- уточнить порядок организации учебного процесса.

Угроза возникновения эпидемий - выполнить следующие мероприятия:

- оценить обстановку, спрогнозировать возможные последствия эпидемии и их влияние на работу учреждения;
- определить и довести режим работы учреждения и поведение сотрудников при угрозе возникновения эпидемий;
- организовать взаимодействие с медицинскими службами города, определить при необходимости порядок иммунизации (вакцинации).

1.11. Выводы из оценки обстановки на территории организации исходя из существующих рисков

Существенного влияния на проведение аварийно-спасательных и других неотложных работ рельеф и климат не оказывают. Наиболее вероятными чрезвычайными ситуациями природного характера, нарушающими нормальную жизнедеятельность объекта, могут быть сильные ветры, ливневые дожди, ураганы, сильные морозы, обильные снегопады.

При возникновении ЧС вблизи или на территории объектов учреждения основными поражающими факторами, негативно влияющими на деятельность, могут быть:

- воздействие взрывной волны;
- токсическое поражение парами продуктов горения;

- ожоги;
- загрязнение окружающей среды;
- инфекционные заболевания;
- радиоактивное загрязнение.

Данные поражающие факторы могут привести к санитарным потерям среди работников и обучающихся.

Раздел 2. Мероприятия, выполняемые при угрозе возникновения и возникновении чрезвычайных ситуаций

2.1 Мероприятия, выполняемые при угрозе возникновения ЧС

- Разработка и ежегодная корректировка документов;
 - Обучение работников действиям в чрезвычайных ситуациях;
 - Обеспечение всех рабочих и служащих средствами индивидуальной защиты органов дыхания;
- См. Приложение №1.

2.2. Мероприятия, выполняемые при возникновении ЧС

- Оповещение работников организации об обстановке;
 - Организация взаимодействия с медицинским учреждением по организации медицинской помощи;
 - Организация эвакуации детей и сотрудников в безопасный район по указанию отдела защиты ГО «г. Лесной»;
- См. Приложение №2.

2.3 Схема оповещения

- Администрация городского округа «город Лесной»
 - администрация МБУДО ДМШ
 - персонал и преподаватели
 - учащиеся, родители, посетители, персонал арендованных помещений.
- См. Приложение №3.

Библиография

1. ГОСТ Р 22.2.14-2023;
2. Паспорт безопасности МБУДО ДМШ;
3. Общее сейсмическое районирование территории Российской Федерации ОСР-97. Министерство науки и технологии Российской Федерации. Российская Академия Наук. Объединенный Институт физики Земли им. О.Ю. Шмидта.

Уполномоченный на решение задач в области гражданской обороны МБУДО ДМШ



В.К. Шарин

8.	Проведение вводных инструктажей со вновь принятыми на работу и ежегодных по ГО со всеми работниками МБУДО ДМШ	Уполномоченный по делам ГО	Раз в год и при приеме на работу										
Мероприятия в режиме «повышенная готовность»													
Общие подготовительные мероприятия													
1.	Осуществить сбор должностных лиц учреждения для доведения обстановки и постановки задач	Директор	40 мин.			+							
2.	Уточнение состава работ и обязанностей по их выполнению	Отв. за антитеррор. защиту, уполномоченный по делам ГО	1 час.				+						
3.	Проверка системы связи и оповещения	Зам. дир. по АХЧ	1 час.				+						
4.	Организовать взаимодействие с органом управления городского округа	Отв. за антитеррор. защиту, уполномоченный по делам ГО	1 час..				+						
5.	Оповещение работников организации об угрозе	Согласно схеме оповещения	1 час..				+						
При угрозе возникновения аварии на химически опасном объекте с выбросом АХОВ													
1.	Подготовить к выдаче и выдать сотрудникам средства индивидуальной защиты	Зам. дир. по АХЧ, уполномоченный по делам ГО	2 часа							2			
2.	Провести и проверить герметизацию оконных и дверных проемов	Зам. дир. по АХЧ, уполномоченный по делам ГО	2 часа							2			
3.	Уточнить прогноз возможного распространения облака ОХВ от близлежащих химически опасных объектов и его мониторинг	Уполномоченный по делам ГО организации, Отв. за антитеррор. защиту,	До устранения угрозы			+							
4.	Провести инструктаж сотрудников и детей о порядке действий и правилах поведения при воздействии ОХВ	Уполномоченный по делам ГО организации, Отв. за антитеррор. защиту,	2 часа							2			

При угрозе возникновения пожара										
1.	Подготовить средства пожаротушения к применению	Зам. дир. по АХЧ	20 мин.	+						
2.	Организовать взаимодействие с ФГКУ «Специальное управление ФПС № 6 МЧС России»	Уполномоченный по делам ГО организации,	20 мин. и до устранения угрозы	+						
При угрозе аварий в энергосети, других инженерных коммуникациях										
1.	Организовать взаимодействие с диспетчером поставщика ресурса	Зам. дир. по АХЧ, Ответственный за эл.хоз-во, тепло.	20 мин.	+						
2.	Провести мероприятия по повышению технологической безопасности и безаварийной остановке систем жизнеобеспечения	Зам. дир. по АХЧ, Ответственный за эл.хоз-во, тепло.	2 часа	+			2			
При угрозе стихийных бедствий										
Угроза урагана										
1.	Уточнить места укрытий, организовать подготовку укрытий к приему людей, довести до них порядок занятия укрытий, правила поведения в условиях ЧС	Директор, зам. директора по АХЧ, Уполномоченный по делам ГО	3 часа				+	_____ 4		
2.	Организовать наблюдение за обстановкой	Уполномоченный по делам ГО	До устранения угрозы				+	_____		
3.	Провести мероприятия по укреплению дверных и оконных проемов	Зам. дир. по АХЧ	постоянно							
Угроза возникновения эпидемий										
1.	Оценить обстановку, спрогнозировать возможные последствия эпидемии и их влияние на работу учреждения	Орган управления администрации ГО, ЦГиЭ, директор.	2 часа				+	2		
2.	Информирование сотрудников о неблагоприятной эпидемиологической обстановке в городе	Директор, Уполномоченный по делам ГО	4 часа				+	_____ 5		

При угрозе аварии на радиационно-опасном объекте (радиоактивном загрязнении):										
1.	Осуществить сбор руководящих должностных лиц учреждения для доведения обстановки и постановки задач	Директор	40 минут							
2.	Запретить выход из помещений (без крайней необходимости) обучающихся и сотрудников до получения указаний по режиму защиты	Директор, охрана, Уполномоченный по делам ГО, преподаватели	До указаний							
3.	Провести и проверить герметизацию оконных и дверных проемов	Зам. дир. по АХЧ	2 часа				2 — 4			
4.	Выполнить мероприятия по режиму защиты, который будет объявлен органом управления администрации ГО «Г. Лесной»	Директор, зам. директора по АХЧ, УВР, Уполномоченный по делам ГО, преподаватели, обслуж. персонал	Согласно указаний органа управления							

Примечание: выполнение всех мероприятий указано с учетом их проведения в рабочий день.

Уполномоченный на решение задач в области гражданской обороны МБУДО ДМШ



Шарин В.К.

При возникновении пожара										
1.	Оповестить голосом (продублировать голосовое сообщение АПС) обучающихся, посетителей и персонал МБУДО ДМШ о пожаре	Охранник, персонал.	Немедленно							
2.	Разбить (выдавить) стекло извещателя пожарного ручного и нажать кнопку	первый обнаруживший возгорание, Охранник	1 мин.							
3.	Сообщить о пожаре в пожарную охрану по телефону «01» или с мобильного телефона «101», «112», указав точный адрес, место возникновения пожара, а также фамилию и номер телефона, с которого производится вызов	первый обнаруживший возгорание, Охранник, Администрация МБУДО ДМШ	3 мин.							
4.	Принять меры по эвакуации людей, а при условии отсутствия угрозы жизни и здоровью людей принять меры по тушению пожара в начальной стадии	уполномоченный по делам ГО, Администрация МБУДО ДМШ	Немедленно							
При аварии в энергосети, других инженерных коммуникациях										
1.	Организовать взаимодействие с диспетчером поставщика ресурса	Ответственный за энерго-хозяйство. Зам. дир. по АХЧ	10 мин.							
2.	Оповещение работников организации об обстановке	Согласно схеме оповещения	30 мин.							

Землетрясение									
1.	Организовать вывод людей на открытое, безопасное место, проверку их наличия	Администрация ДМШ, преподаватели	Немедленно						
2.	Провести мероприятия по повышению технологической безопасности и безаварийной остановке систем жизнеобеспечения	Заместитель директора по АХЧ, Ответственный за энерго-хозяйство.	Немедленно						
3.	Организовать взаимодействие с органом управления администрации ГО «г. Лесной» по отслеживанию обстановки	Уполномоченный по делам ГО организации	10 мин.						
При совершении теракта									
Взрыв									
1.	Сообщить о происшествии: - дежурному ОМВД России по ЗАТО город Лесной; - ОВО по городскому округу «Г. Лесной»; - отдел УФСБ по г. Лесной; - руководителю учреждения	Лицо-свидетель ЧП Охранник, Администрация ДМШ	Немедленно						
2.	Вывести людей из здания и организовать проверку их наличия	Администрация ДМШ, преподаватели	Немедленно						
3.	Организовать учет пострадавших, оказание им медицинской помощи и эвакуацию при необх-ти в медицинские учреждения	Администрация ДМШ, специалист по ОТ	По фактическому времени						

4.	Организовать охрану опасной зоны с целью ограничения доступа людей к месту ЧП	Охранник, ответственный за антитеррор.	Немедленно							
5.	Обеспечить отключение систем жизнеобеспечения от разрушенного объекта	Зам. дир. по АХЧ, Ответственный за энерго-хозяйство.	Немедленно							
Захват заложников										
1.	Сообщить о происшествии: -дежурному ОМВД России по ЗАТО город Лесной: - ОВО по ГО «г.Лесной» с применением кнопки тревожной сигнализации; - отдел УФСБ по г. Лесной; - руководителю учреждения	лицо-свидетель ЧП, Охранник, Администрация ДМШ	Немедленно							
2.	Эвакуировать сотрудников и обучающихся в безопасное место	Администрация ДМШ, преподаватели.	Немедленно							
Проникновение на объект агрессивно настроенных граждан										
1.	Сообщить о происшествии: -дежурному ОМВД России по ЗАТО город Лесной: - ОВО по ГО «г.Лесной» с применением кнопки тревожной сигнализации; - отдел УФСБ по г. Лесной; - руководителю учреждения	Охранник, Администрация ДМШ	Немедленно							
2.	Эвакуировать сотрудников и обучающихся в безопасное место	Охранник, Администрация ДМШ, преподаватели	Немедленно							

При аварии на радиационно-опасном объекте (радиоактивном загрязнении):										
1.	Оповещение работников организации об угрозе	Согласно схеме оповещения	10 мин.							
2.	Запретить выход из помещений (без крайней необх-ти) детей и сотрудников до получения указаний по режиму защиты	Охранник, Администрация ДМШ, преподаватели	Немедленно							
3.	Выполнить мероприятия, установленные органом управления администрации ГО «г. Лесной»	Уполномоченный по делам ГО организации, Администрация ДМШ	Немедленно							

Примечание: выполнение всех мероприятий указано с учетом их проведения в рабочий день.

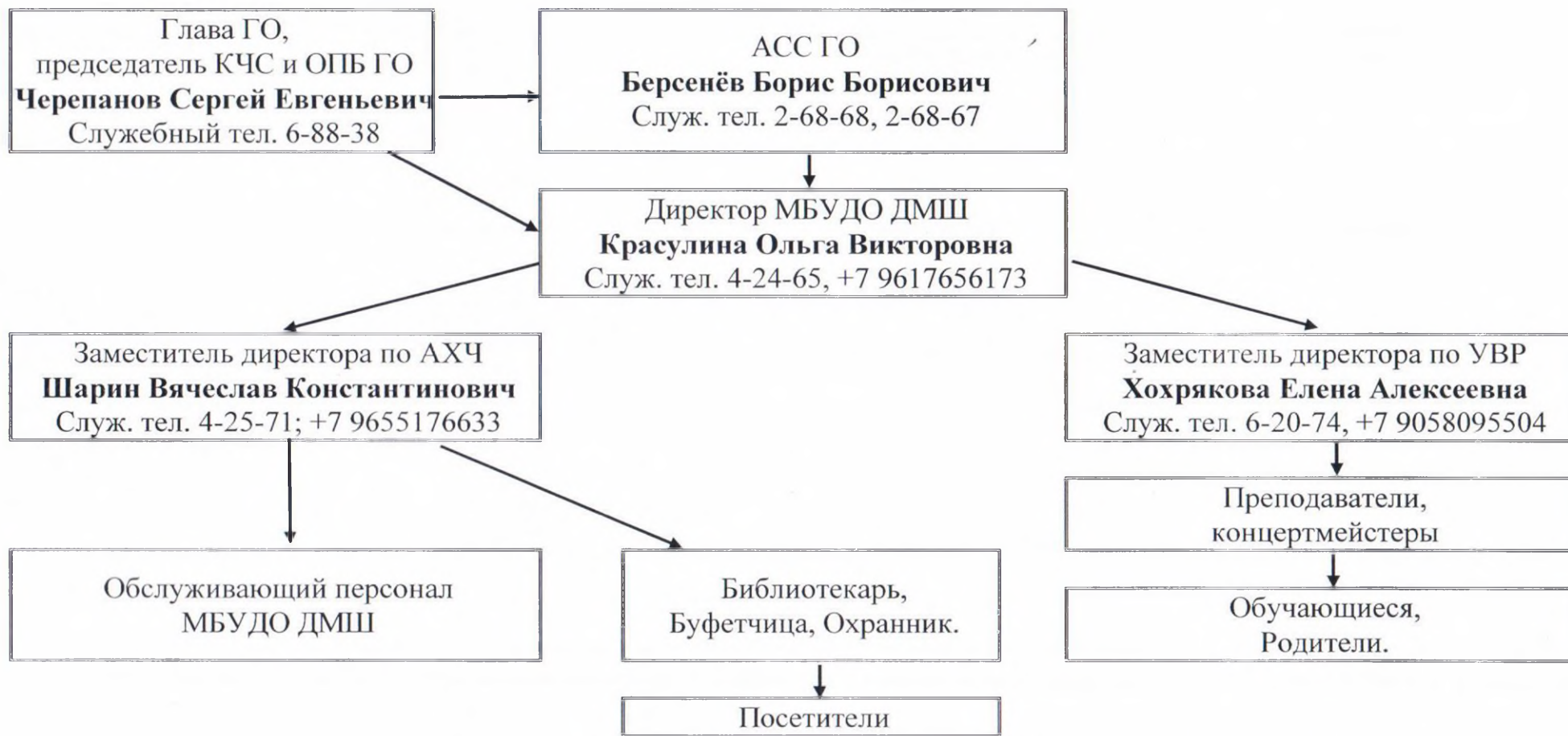
Уполномоченный на решение задач в области гражданской обороны МБУДО ДМШ



Шарин В.К.

Приложение № 3

Схема оповещения при угрозе возникновения и возникновении чрезвычайной ситуации



Уполномоченный на решение задач в области гражданской обороны МБУДО «ДМШ»

Шарин

В.К. Шарин